

Distrito Escolar Unificado de Pittsburg

2000 Railroad Avenue Pittsburg, CA 94565 ▪ www.pittsburgusd.net
Janet Schulze, Superintendente ▪ jschulze@pittsburgusd.net ▪ (925) 473-2300

SARC

2022-2023

Informe de
Responsabilidad Escolar
Publicado en 2023-2024



Escuela Primaria Willow Cove

Grado Preschool-5
Código CDS 07-61788-6004576

Catherine Borquez, Directora
cborquez@pittsburgusd.net

1880 Hanlon Way
Pittsburg, CA 94565
(925) 473-2470

www.pittsburg.k12.ca.us/willowcove



Mensaje de la directora

La Escuela Primaria Willow Cove alberga a 631 estudiantes desde preescolar hasta quinto grado. Ofrecemos un programa después de clase que brinda enriquecimiento y apoyo académico para nuestros estudiantes. En 2004, Willow Cove abrió su primer salón de clases de inmersión bilingüe para jardín de infantes. En la actualidad, contamos con 12 clases de inmersión bilingüe para estudiantes de jardín de infantes a quinto grado. También tenemos cuatro clases especiales de día para jardín de infantes, primero, segundo, tercero, cuarto y quinto grado.

Un personal docente sólido y dedicado y un grupo comprometido de personal de apoyo ejemplifican el profesionalismo de Willow Cove. Maestros de educación especial y general, maestros especializados en música y educación física, un especialista en recursos, un terapeuta del habla, un psicólogo escolar, los asesores escolares, un auxiliar de apoyo para el comportamiento y los asesores de Lincoln Center colaboran para garantizar que los estudiantes estén listos para aprender y tener éxito. Un técnico de biblioteca, una enfermera, un auxiliar de enseñanza bilingüe, dos miembros del personal de la oficina clasificados y cinco supervisores del patio, junto con los conserjes y el personal de la cafetería, brindan apoyo en el lugar para los estudiantes durante todo el día.

Willow Cove tiene una política de participación de los padres y fomenta una participación que cumpla con los diferentes programas y deseos de la comunidad. Los grupos de padres incluyen un Club de Padres, el Comité Asesor de Estudiantes de Inglés (English Learner Advisory Committee, ELAC) y el Consejo del Plantel Escolar (School Site Council, SSC).

Willow Cove promueve las asociaciones comunitarias. Trabajamos en colaboración con St. Perpetua Church en el programa Shoes That Fit de Lafayette, que proporciona calzado a algunos estudiantes, y Pittsburg Rotary ofrece diccionarios todos los años para los estudiantes de tercer grado. También participamos en becas relacionadas con la vida saludable y nutrición de los estudiantes y la comunidad, y trabajamos con los Servicios de Nutrición Infantil, Fresh Approach, los Servicios de Salud de Contra Costa y el banco de alimentos del condado de Contra Costa. También nos esforzamos por abordar las necesidades emocionales de nuestros estudiantes a través de nuestro programa de Intervenciones y Apoyos para el Comportamiento Positivo y nuestros servicios de asesoría en el sitio de Lincoln Center.

Willow Cove se enorgullece de haber recibido el Premio Gold Award of Distinction en el Desafío por Escuelas Estadounidenses Más Saludables, que reconoce nuestros esfuerzos destacados por promover una nutrición saludable y ejercicios para nuestros estudiantes.

Willow Cove fue reconocida como una Escuela Unificada Campeona de Olimpiadas Especiales mediante la implementación de tres componentes de una escuela unificada campeona: deportes unificados, liderazgo juvenil inclusivo y participación de toda la escuela durante tres años consecutivos. Este programa fomenta intencionalmente la inclusión social juntando a los estudiantes con discapacidades intelectuales y sin ellas por medio del deporte y las actividades relacionadas con la educación. La meta es crear un clima donde los estudiantes con discapacidades se sientan bienvenidos y se incluyan de forma habitual en todas las actividades, oportunidades y funciones.

Nuestras metas

Continuamos reformulando e invirtiendo en el programa educativo para guiar a los estudiantes hacia la universidad y prepararlos para comenzar una carrera profesional al obtener calificaciones competentes o superiores en las evaluaciones de los Estándares Estatales de Conocimientos Fundamentales Comunes.

Enfoque de la escuela

Impulsar la mejor primera educación a través de:

- Modelo educativo colaborativo, con un enfoque en las prácticas recomendadas y los controles de comprensión.
- Implementación diaria de un programa de Matemáticas equilibrado; aptitudes básicas de lectura en estudiantes de jardín de infantes a tercer grado; rutina de fluidez y acceso universal.
- Períodos de Desarrollo del Inglés (English Language Development, ELD) designados para todas las clases de jardín de infantes a quinto grado.
- ELD integrado en todos los salones de clase
- Amplias oportunidades de asesoría individual para maestros.

Establecer un ciclo continuo de mejora a través de:

- Evaluación regular a nivel de grado y personal de los datos comunes de aprendizaje del estudiante sobre los Estándares Estatales de Conocimientos Fundamentales Comunes después y entre evaluaciones de referencia.
- Planificación educativa común en función de los datos de aprendizaje del estudiante.
- Conferencias de datos con maestros después de las evaluaciones regulares del estudiante.

Intensificar la formación diferenciada en áreas fundamentales a través de:

- Uso de Accelerated Reader en Lengua y Literatura Inglesa, Imagine Learning, Freckly, Nearpod, Imagine Math y Accelerated Math Facts.
- Acceso universal para la Respuesta a la Intervención (Response to Intervention, RTI), con formación de pequeños grupos para estudiantes con niveles de dominio muy por debajo del nivel básico (Far Below Basic, FBB), debajo del nivel básico (Below Basic, BB) y nivel básico (Basic, B).
- Capacitación de alfabetización temprana para los maestros con un enfoque en las habilidades de lectura fundamentales.
- Libros de lectura nivelados para crear grupos de lectura de estudiantes diferenciados tanto en la biblioteca de la escuela como en las bibliotecas del salón de clases.
- Aprendizaje expandido después de clase para abordar deficiencias en el aprendizaje con un enfoque en alfabetización y matemáticas.



Informe de Responsabilidad Escolar

Según los requisitos estatales y federales, todas las escuelas públicas presentan el Informe de Responsabilidad Escolar (School Accountability Report Card, SARC) anualmente como una herramienta para que los padres y las partes interesadas estén informados sobre el progreso de la escuela, los resultados de las evaluaciones y el desempeño.

Declaración de la misión del distrito

La misión del Distrito escolar unificado de Pittsburg (Pittsburg Unified School District, PUSD) es inspirar a nuestros estudiantes, asegurarnos de que logren la equidad en la excelencia académica y unirlos a través de experiencias compartidas en el aprendizaje. Creemos que la diversidad cultural de nuestra comunidad y nuestra juventud son nuestros bienes más preciados. Nos esforzamos para que nuestros estudiantes alcancen su máximo potencial y para crear compañeros de toda la vida que contribuirán de manera positiva al mundo.

Mesa Directiva

Ms. Taylor Sims, Presidente

Ms. Heliodoro Moreno, Vicepresidente

Mr. George Miller, Administrador

Mr. De'Shawn Woolridge, Administrador

Mr. Destiny Briscoe, Administrador



Mensaje de la directora, *Continuación de la página 2*

Brindar un entorno de aprendizaje seguro y limpio:

- Continuar implementando nuestro sistema de Intervenciones y Apoyos para el Comportamiento Positivo y evaluar con regularidad las necesidades continuas y las soluciones a través de nuestro Programa Estudiantil Star, Proyecto de Vida Consciente y Equipo de Coordinación de Servicios (COST).
- Ofrecer oportunidades formales e informales para que todos los participantes brinden sus comentarios y aportes.
- Trabajar de manera proactiva con los equipos de mantenimiento y operaciones para abordar inmediatamente los problemas cuando surgen.
- Capacitar al personal en la respuesta a situaciones de crisis y temas relacionados con la seguridad.
- Brindar recursos en el campus para dar apoyo a los estudiantes con necesidades socioemocionales a través del Centro Lincoln, el Proyecto de Vida Consciente, el asesor escolar y un auxiliar de apoyo para el comportamiento.

Comunicarse de manera proactiva con la comunidad de padres:

- Organizar noches de actividades relacionadas con la escuela para las familias.
- Asociarse con todos los grupos de padres para explorar las prácticas recomendadas para la comunicación, incluidos los programas de discado y envío de mensajes de texto automáticos, los correos electrónicos y Class Dojo, un programa de comunicación y seguimiento del comportamiento para padres.

Deseamos que nuestros estudiantes sean capaces de cambiar el mundo de manera positiva con opciones y posibilidades ilimitadas para sus futuros.

Declaración de la misión de la escuela

La misión del Distrito Escolar Unificado de Pittsburg y de la Escuela Primaria Willow Cove es inspirar a nuestros estudiantes, asegurarnos de que logren la equidad en la excelencia académica y unirlos a través de experiencias compartidas en el aprendizaje. Creemos que la diversidad cultural de nuestra comunidad y nuestra juventud son nuestros bienes más preciados. Nos esforzamos para que nuestros estudiantes alcancen su máximo potencial y para crear compañeros de toda la vida que contribuirán de manera positiva al mundo. Todos los estudiantes trabajarán para alcanzar los Estándares Estatales de Conocimientos Fundamentales Comunes y los parámetros de California con el objetivo de estar preparados para la universidad y una carrera profesional.

Declaración de la visión de la escuela

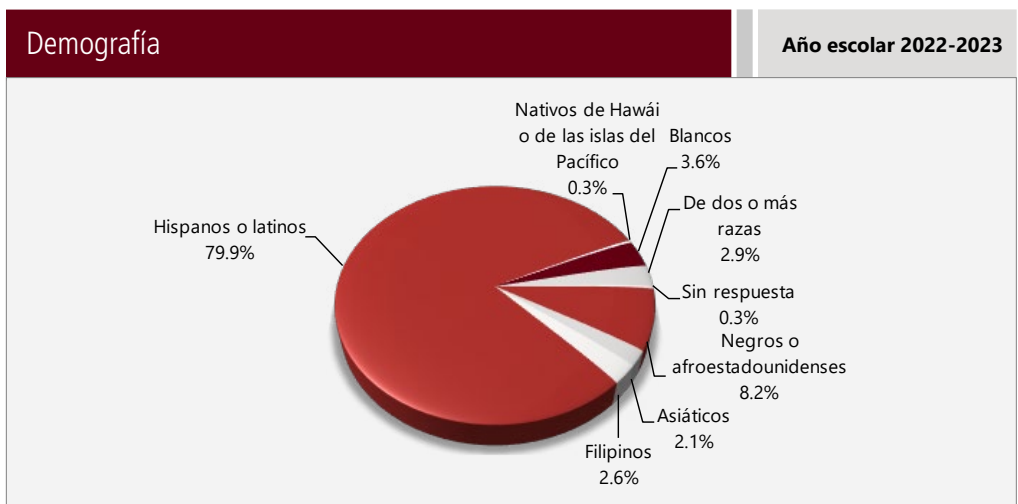
Willow Cove está comprometida a brindar equidad para todos los estudiantes con una formación efectiva, motivadora, rigurosa y diferenciada que facilite: el aprendizaje de idiomas y la alfabetización temprana, las prácticas inclusivas para la educación especial, y el trabajo dirigido a estudiantes del idioma inglés al desarrollar y reconocer la importancia de la cultura.

Seguridad escolar

Todos los años, los maestros y el Consejo del Plantel Escolar examinan el plan de seguridad escolar. En febrero de 2024, los docentes de la escuela llevaron a cabo la última revisión, actualización y análisis del plan de seguridad escolar. Los elementos clave del plan incluyen procedimientos de respuesta ante situaciones de crisis, procedimientos diarios y procedimientos y políticas para abordar el acoso y hostigamiento, reglas, políticas de disciplina, supervisión y programas. La Escuela Primaria Willow Cove realiza simulacros de incendio mensuales y practica procedimientos de emergencia, incluidos simulacros de terremotos, cierres por ingreso de intrusos y otras situaciones.

Inscripción por grupo de estudiantes

La inscripción total en la escuela fue de 583 estudiantes en el año escolar 2022-2023. La gráfica circular muestra el porcentaje de estudiantes inscritos en cada grupo.

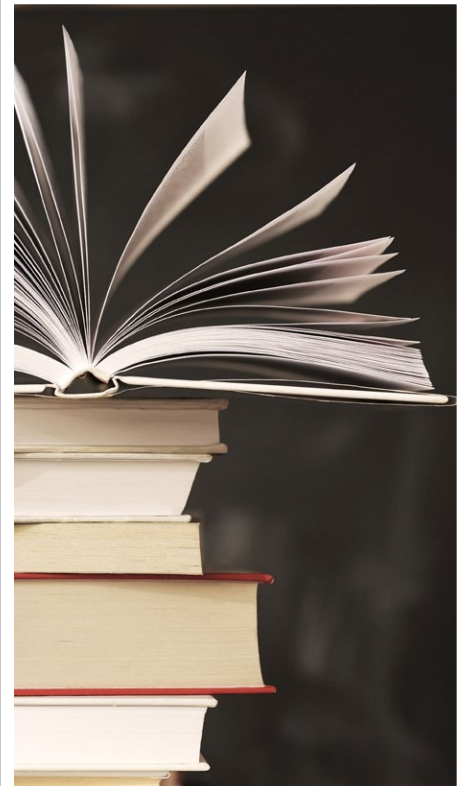


Participación de los padres

Los padres y los tutores pueden involucrarse en nuestra escuela al participar en cualquiera de las siguientes actividades:

- Programa de voluntarios para los salones de clases
- Club de Padres
- Comité Asesor de Estudiantes de Inglés (English Learner Advisory Committee, ELAC)
- Consejo del Plantel Escolar (School Site Council, SSC)
- Reunión de padres de Título I
- Noche de Orientación para el Regreso a Clases
- Ceremonia de medallas para el reconocimiento académico
- Reconocimiento mensual del estudiante STAR
- Conferencias para establecer metas de padres, maestros y estudiantes en octubre
- Noche de matemáticas, noche de alfabetización, noche de arte y noche de vida saludable
- Conciertos de invierno y primavera
- Jornada de puertas abiertas en mayo
- Representación musical
- Día de campo y carnaval
- Ceremonia de promoción para las clases de quinto grado en junio

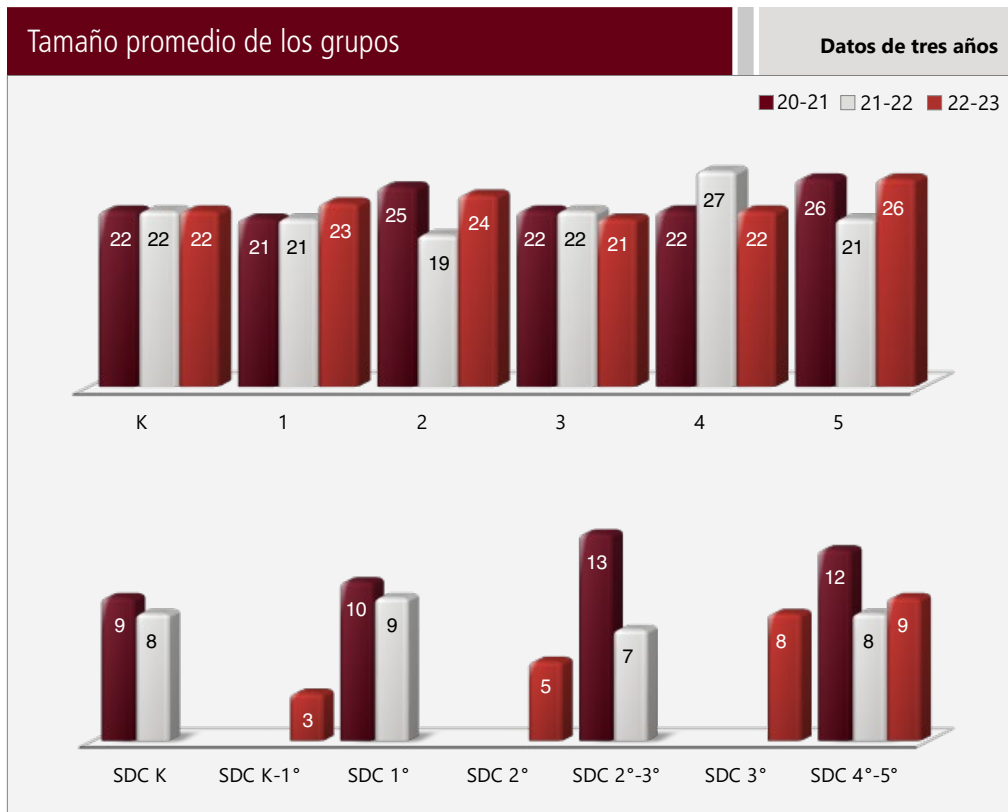
Para obtener más información sobre cómo participar, comuníquese con la secretaria administrativa, Nancy Moreno, al (925) 473-2470.





Distribución del tamaño de los grupos

Las gráficas de barras muestran los datos de tres años para tamaños promedio de grupos, y la tabla muestra los datos de tres años para el número de salones de clase por tamaño. El número de clases indica cuántos salones de clase se clasifican en cada categoría de tamaño (un rango del total de estudiantes por salón de clase). En el nivel de escuela secundaria, esta información se informa por área de materia en lugar de por grado escolar.



Número de salones de clase por tamaño

Datos de tres años

Grado	2020-21			2021-22			2022-23		
	Número de estudiantes								
	1-20	21-32	33+	1-20	21-32	33+	1-20	21-32	33+
K	2	2		1	4			4	
1°	4				4			4	
2°		4		4				4	
3°	2	3		1	3		2	2	
4°	1	3		1	1	2	2	2	
5°	2	2		2	2			4	
SDC K	1			1					
SDC K-1°							1		
SDC 1°	1			1					
SDC 2°							1		
SDC 2°-3°	1			1					
SDC 3°							1		
SDC 4°-5°	1			1			1		

Inscripción por grupo de estudiantes

Demografía

Año escolar 2022-2023

Mujeres	50.60%
Hombres	49.40%
No binario	0.00%
Estudiantes del idioma inglés	50.60%
Jóvenes en régimen de acogida familiar	0.90%
Personas sin hogar	2.10%
Migrante	0.00%
Con desventaja socioeconómica	83.90%
Estudiantes con discapacidades	13.70%

Inscripción por grado

La gráfica de barras muestra el número total de estudiantes inscritos en cada grado para el año escolar 2022-2023.





Suspensiones y expulsiones

Esta tabla muestra las tasas de suspensión y expulsión a nivel escolar, estatal y del distrito obtenidas para el período de julio a junio, para cada año escolar completo respectivamente. Nota: Los estudiantes solo se cuentan una vez, independientemente del número de suspensiones.

Suspensiones y expulsiones							Datos de tres años		
	Escuela Willow Cove			Distrito Escolar de Pittsburg			California		
	20-21	21-22	22-23	20-21	21-22	22-23	20-21	21-22	22-23
Índices de suspensión	0.00%	0.90%	1.40%	0.00%	5.80%	6.10%	0.20%	3.20%	3.60%
Índices de expulsión	0.00%	0.00%	0.00%	0.00%	0.00%	0.00%	0.00%	0.10%	0.10%

Nota: Es posible que los datos recopilados durante el año escolar 2020-2021 no sean comparables con los últimos años debido a las diferencias en las modalidades de instrucción de la enseñanza en respuesta a la pandemia de COVID-19.

Suspensiones y expulsiones por grupo de estudiantes

Suspensiones y expulsiones por grupo de estudiantes		Año escolar 2022-2023	
Grupo de estudiantes	Tasa de suspensiones	Tasa de expulsiones	
Todos los estudiantes	1.40%	0.00%	
Mujeres	0.30%	0.00%	
Hombres	2.60%	0.00%	
No binario	0.00%	0.00%	
Indios americanos o nativos de Alaska	0.00%	0.00%	
Asiáticos	0.00%	0.00%	
Negros o afroestadounidenses	1.90%	0.00%	
Filipinos	0.00%	0.00%	
Hispanos o latinos	0.80%	0.00%	
Nativos de Hawái o de las islas del Pacífico	0.00%	0.00%	
De dos o más razas	5.30%	0.00%	
Blancos	12.50%	0.00%	
Estudiantes del idioma inglés	0.60%	0.00%	
Jóvenes en régimen de acogida familiar	0.00%	0.00%	
Personas sin hogar	0.00%	0.00%	
Con desventaja socioeconómica	1.10%	0.00%	
Estudiantes que reciben servicios de educación para migrantes	0.00%	0.00%	
Estudiantes con discapacidades	4.20%	0.00%	

Metas de la mesa directiva

1. Rendimiento académico

- Los estudiantes demostrarán mejoras continuas en la excelencia académica y estarán preparados para la vida después de la graduación, conforme a las mediciones de varias evaluaciones claras y accesibles.
- La disparidad de oportunidades en lo que respecta a las calificaciones y los puntajes de los exámenes sufrirá una reducción acelerada para nuestra población más vulnerable a través de apoyos e intervenciones intencionales, incluidos los Estudios Étnicos.
- Nuestra creencia es que cada estudiante tiene derecho a recibir un diploma de escuela preparatoria, y nuestra meta y compromiso es alcanzar una tasa de graduación del 100 %, con el compromiso de disminuir las disparidades en las competencias al momento de la graduación.
- Todos los estudiantes merecen una educación equitativa y de calidad. Nuestros estudiantes mejorarán en su alfabetización y aumentarán sus conocimientos en el ámbito de la alfabetización financiera.

2. Formación poderosa

- Se esperará, respaldará y medirá una formación efectiva en línea con los conocimientos fundamentales comunes para garantizar una mejora continua del rendimiento académico.

3. Personal destacado

- El distrito contratará personal y maestros diversos y altamente calificados, que cuenten con las certificaciones adecuadas, y se compromete a que las personas contratadas sean representativas de nuestra comunidad.
- El distrito respaldará, retendrá y promoverá un personal de calidad a través de buenas condiciones de trabajo, paquetes de compensación competitivos y desarrollo profesional y capacitación.

4. Entorno de aprendizaje de calidad

- Instalaciones de alta calidad
- Escuelas seguras, disciplinadas y adecuadas
- Cultura de cuidado y respeto en la escuela
- Tecnología moderna
- Un plan de estudios y materiales integrales, actuales y diversos.

5. Organización responsable, eficiente

- Estabilidad fiscal y planificación responsable a largo plazo
- Sistema de rendición integral, con informes anuales sobre el progreso de los programas y servicios que incluyan la necesidad, la meta, la medida y los resultados.
- Tecnología educativa e informativa eficaz
- Servicio responsable, respetuoso, eficiente y transparente



Prueba de condición física de California

Cada primavera, todos los estudiantes de quinto, séptimo y noveno grado tienen que participar en la Prueba de condición física de California (California Physical Fitness Test, PFT). El Fitnessgram es el PFT designado para los estudiantes de las escuelas públicas de California establecido por la Junta Estatal de Educación. Debido a los cambios en la administración de la PFT de 2021-2022 y 2022-2023, solo se requieren resultados de participación para las cinco áreas de acondicionamiento físico.

El objetivo principal de Fitnessgram es animar y ayudar a los estudiantes a establecer hábitos de actividad física regular para toda la vida. La tabla muestra el porcentaje de estudiantes que participan en cada uno de los cinco componentes de acondicionamiento físico en el periodo de pruebas más reciente. Para obtener más información acerca de la PFT de California, visite www.cde.ca.gov/ta/tg/pf.

Prueba de condición física de California					Año escolar 2022-2023
Porcentaje de estudiantes que participan en cada uno de los cinco componentes de acondicionamiento físico					
Grado	Componente 1: Capacidad aeróbica	Componente 2: Fuerza y resistencia abdominal	Componente 3: Fuerza y flexibilidad del extensor del tronco	Componente 4: Fuerza y resistencia de la parte superior del cuerpo	Componente 5: Flexibilidad
5°	93.6%	92.6%	89.4%	86.9%	93.6%

Absentismo crónico por grupo de estudiantes

Absentismo crónico por grupo de estudiantes					Año escolar 2022-2023
Grupo de estudiantes	Inscripción acumulativa	Inscripción elegible por absentismo crónico	Conteo de absentismo crónico	Tasa de absentismo crónico	
Todos los estudiantes	623	618	212	34.30%	
Mujeres	311	308	105	34.10%	
Hombres	312	310	107	34.50%	
No binario	0	0	0	0.00%	
Indios americanos o nativos de Alaska	0	0	0	0.00%	
Asiáticos	12	12	5	41.70%	
Negros o afroestadounidenses	52	52	25	48.10%	
Filipinos	16	16	4	25.00%	
Hispanos o latinos	496	493	155	31.40%	
Nativos de Hawái o de las islas del Pacífico	2	2	0	0.00%	
De dos o más razas	19	18	11	61.10%	
Blancos	24	23	12	52.20%	
Estudiantes del idioma inglés	316	314	90	28.70%	
Jóvenes en régimen de acogida familiar	6	6	3	50.00%	
Personas sin hogar	24	21	9	42.90%	
Con desventaja socioeconómica	531	526	186	35.40%	
Estudiantes que reciben servicios de educación para migrantes	0	0	0	0.00%	
Estudiantes con discapacidades	95	95	42	44.20%	

Board Goals

Continuación de la página 5

- Compromiso con el medioambiente a través de prácticas ecológicas y sostenibles.

6. Colaboración, cooperación y participación significativas de los padres

- Comunicación oportuna y accesible con la comunidad
- Asociaciones estratégicas con la comunidad
- Enfoque en la participación de padres y estudiantes, lo que incluye diversas oportunidades para la colaboración
- Comunicación y relaciones sólidas entre padres/tutores y escuelas
- Participación proactiva en el crecimiento académico y personal de los estudiantes
- Comunicación entre la mesa directiva, el superintendente y el personal

Tipos de servicios financiados

Se proporcionan los siguientes servicios en el distrito o sitio:

- Equipo de colaboración e intervención
- Desarrollo profesional que incluye capacitaciones en ELA y en Matemáticas, desarrollo académico, del idioma e intercultural, Desarrollo Sistemático del Inglés (Systematic English Language Development, ELD) y protocolo de datos
- Capacitación y oportunidades de participación de padres y familiares
- Programa diurno extendido y programa de intervención de verano
- Programas de preparación para la universidad
- Asesoría
- Reducción del tamaño de la clase
- Programas de verano
- Programas de recuperación de créditos

Panel de Escuelas de California

El Panel de Escuelas de California (Panel), <https://www.caschooldashboard.org/>, refleja el nuevo sistema de mejora continua y responsabilidad de California, y proporciona información sobre cómo las Agencias de Educación Locales (Local Educational Agency, LEA) y las escuelas satisfacen las necesidades de la diversa población estudiantil de California. El Panel contiene informes que muestran el desempeño de las LEA, las escuelas y los grupos de estudiantes en un conjunto de medidas estatales y locales para ayudar a identificar las fortalezas, los desafíos y las áreas que deben mejorar.

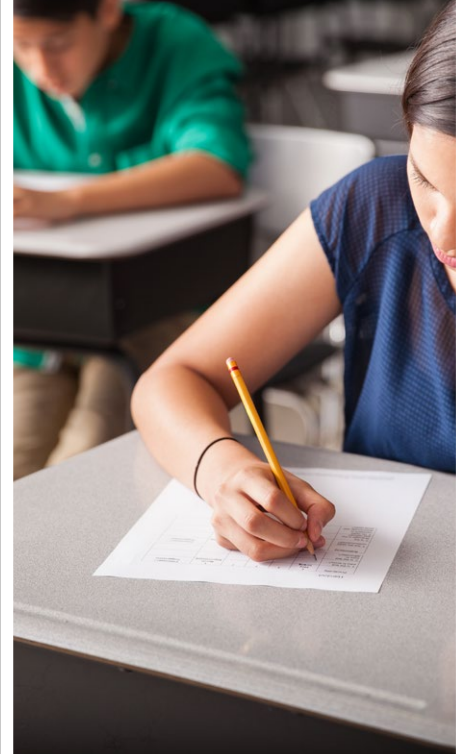


Evaluaciones estatales

Evaluaciones estatales (es decir, el sistema CAASPP, que incluye las Evaluaciones Equilibradas Más Inteligentes Sumativas en para estudiantes en la población de educación general y las CAA para ELA y Matemáticas administradas de tercero a octavo grado y undécimo grado. Solo los estudiantes elegibles pueden participar en la administración de las CAA. Los elementos de las CAA están alineados con estándares alternativos de logros, que están vinculados a los CCSS para los estudiantes con las discapacidades cognitivas más significativas).

El sistema CAASPP abarca las siguientes evaluaciones y los siguientes requisitos para la participación de los estudiantes:

- 1. Evaluaciones Equilibradas Más Inteligentes Sumativas y CAA para ELA** de tercero a octavo grado y undécimo grado.
- 2. Evaluaciones Equilibradas Más Inteligentes Sumativas y CAA para Matemáticas** de tercero a octavo grado y undécimo grado.
- 3. Prueba de Ciencias de California (California Science Test, CAST) y Evaluación Alternativa de California (California Alternate Assessment, CAA) para Ciencias** en quinto y octavo grado, y una vez en la escuela preparatoria (es decir, décimo, decimoprimer y décimo segundo grado).



Resultados del examen CAASPP en Ciencias para todos los estudiantes

La tabla a continuación muestra el porcentaje de estudiantes que cumplen o superan el estándar estatal en la CAASPP, es decir, la Prueba de Ciencias de California (CAST) y la Evaluación Alternativa de California (CAA) para Ciencias de quinto y octavo grado y en la escuela preparatoria (es decir, décimo, decimoprimer o décimo segundo grado).

Porcentaje de estudiantes que cumplen o que superan los estándares estatales	Datos de dos años					
	Escuela Willow Cove		Distrito Escolar de Pittsburg		California	
	21-22	22-23	21-22	22-23	21-22	22-23
Ciencias	7.77%	7.78%	14.89%	16.17%	29.47%	30.29%

CAASPP por grupo de estudiantes: Ciencias, Lengua y Literatura Inglesa y Matemáticas

Los gráficos de las siguientes páginas muestran el porcentaje de estudiantes que cumplieron o superaron los estándares estatales en Ciencias, Lengua y Literatura Inglesa/Alfabetización y Matemáticas de la escuela por grupos de estudiantes.

El "porcentaje de los que cumplen o exceden" se calcula tomando el número total de estudiantes que cumplen o exceden el estándar en la Evaluación Sumativa (Smarter Balanced) además del total del número de estudiantes que cumplen con el estándar en las CAA, dividido entre el total de estudiantes que participaron en ambas evaluaciones.

Nota: El número de estudiantes examinados incluye todos los estudiantes que participaron en el examen independientemente de si recibieron una calificación o no. Sin embargo, el número de estudiantes examinados no es el número que se usó para calcular los porcentajes del nivel de logro. Los porcentajes de nivel de logro se calcularon solamente con los estudiantes que fueron calificados.

Resultados de la Evaluación CAASPP en ELA y Matemáticas para todos los estudiantes

La tabla a continuación muestra el porcentaje de estudiantes que cumplen o superan los estándares estatales en las Evaluaciones Equilibradas Más Inteligentes Sumativas y las Evaluaciones Alternativas de California (CAA) para la CAASPP en Lengua y Literatura Inglesa (ELA) y Matemáticas para tercero a octavo grado y undécimo grado.

Porcentaje de estudiantes que cumplen o que superan los estándares estatales	Datos de dos años					
	Escuela Willow Cove		Distrito Escolar de Pittsburg		California	
	21-22	22-23	21-22	22-23	21-22	22-23
Lengua y Literatura Inglesa/ Alfabetización	23%	20%	33%	28%	47%	46%
Matemáticas	12%	11%	15%	15%	33%	34%



Resultados de la CAASPP por grupo de estudiantes: Ciencias (5.º grado)

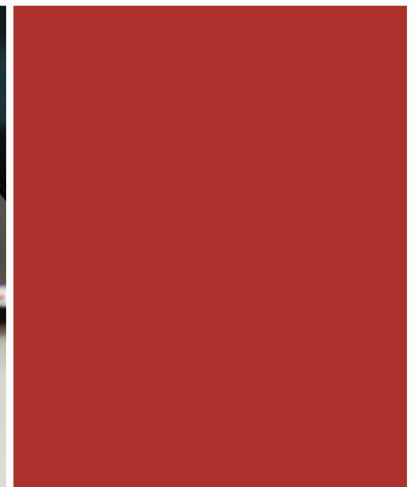
Porcentaje de estudiantes que cumplen o que superan los estándares estatales

Año escolar 2022-2023

Ciencias

Grupo	Inscripción total	Número examinado	Porcentaje examinado	Porcentaje no examinado	Porcentaje de estudiantes que cumplen o exceden
Todos los estudiantes	92	91	98.91%	1.09%	7.78%
Mujeres	40	40	100.00%	0.00%	10.00%
Hombres	52	51	98.08%	1.92%	5.88%
Indios americanos o nativos de Alaska	❖	❖	❖	❖	❖
Asiáticos	❖	❖	❖	❖	❖
Negros o afroestadounidenses	❖	❖	❖	❖	❖
Filipinos	❖	❖	❖	❖	❖
Hispanos o latinos	74	73	98.65%	1.35%	6.85%
Nativos de Hawái o de las islas del Pacífico	❖	❖	❖	❖	❖
De dos o más razas	❖	❖	❖	❖	❖
Blancos	❖	❖	❖	❖	❖
Estudiantes del idioma inglés	39	38	97.44%	2.56%	0.00%
Jóvenes en régimen de acogida familiar	❖	❖	❖	❖	❖
Personas sin hogar	❖	❖	❖	❖	❖
Ejército	15	15	100.00%	0.00%	0.00%
Con desventaja socioeconómica	76	75	98.68%	1.32%	6.67%
Estudiantes que reciben servicios de educación para migrantes	❖	❖	❖	❖	❖
Estudiantes con discapacidades	20	19	95.00%	5.00%	0.00%

❖ Las calificaciones no se muestran cuando el número de estudiantes evaluados es de 10 o menos, ya sea porque el número de estudiantes en esta categoría es demasiado pequeño para una precisión estadística o para proteger la privacidad de los estudiantes.





Resultados de la CAASPP por grupo de estudiantes: Lengua y Literatura Inglesa (de 3.º a 5.º grado)

Porcentaje de estudiantes que cumplen o que superan los estándares estatales					Año escolar 2022-2023
Lengua y Literatura Inglesa					
Grupo	Inscripción total	Número examinado	Porcentaje examinado	Porcentaje no examinado	Porcentaje de estudiantes que cumplen o exceden
Todos los estudiantes	293	287	97.95%	2.05%	19.51%
Mujeres	151	149	98.68%	1.32%	17.45%
Hombres	142	138	97.18%	2.82%	21.74%
Indios americanos o nativos de Alaska	❖	❖	❖	❖	❖
Asiáticos	❖	❖	❖	❖	❖
Negros o afroestadounidenses	23	23	100.00%	0.00%	21.74%
Filipinos	❖	❖	❖	❖	❖
Hispanos o latinos	233	228	97.85%	2.15%	19.30%
Nativos de Hawái o de las islas del Pacífico	❖	❖	❖	❖	❖
De dos o más razas	11	10	90.91%	9.09%	❖
Blancos	15	15	100.00%	0.00%	26.67%
Estudiantes del idioma inglés	135	130	96.30%	3.70%	8.46%
Jóvenes en régimen de acogida familiar	❖	❖	❖	❖	❖
Personas sin hogar	❖	❖	❖	❖	❖
Ejército	54	54	100.00%	0.00%	16.67%
Con desventaja socioeconómica	249	245	98.39%	1.61%	16.73%
Estudiantes que reciben servicios de educación para migrantes	❖	❖	❖	❖	❖
Estudiantes con discapacidades	44	43	97.73%	2.27%	9.30%

❖ Las calificaciones no se muestran cuando el número de estudiantes evaluados es de 10 o menos, ya sea porque el número de estudiantes en esta categoría es demasiado pequeño para una precisión estadística o para proteger la privacidad de los estudiantes.





Resultados de la CAASPP por grupo de estudiantes: Matemáticas (de 3.º a 5.º grado)

Porcentaje de estudiantes que cumplen o que superan los estándares estatales					Año escolar 2022-2023
Matemáticas					
Grupo	Inscripción total	Número examinado	Porcentaje examinado	Porcentaje no examinado	Porcentaje de estudiantes que cumplen o exceden
Todos los estudiantes	293	290	98.98%	1.02%	10.69%
Mujeres	151	150	99.34%	0.66%	7.33%
Hombres	142	140	98.59%	1.41%	14.29%
Indios americanos o nativos de Alaska	❖	❖	❖	❖	❖
Asiáticos	❖	❖	❖	❖	❖
Negros o afroestadounidenses	23	23	100.00%	0.00%	4.35%
Filipinos	❖	❖	❖	❖	❖
Hispanos o latinos	233	231	99.14%	0.86%	9.09%
Nativos de Hawái o de las islas del Pacífico	❖	❖	❖	❖	❖
De dos o más razas	11	10	90.91%	9.09%	❖
Blancos	15	15	100.00%	0.00%	33.33%
Estudiantes del idioma inglés	135	134	99.26%	0.74%	2.99%
Jóvenes en régimen de acogida familiar	❖	❖	❖	❖	❖
Personas sin hogar	❖	❖	❖	❖	❖
Ejército	54	54	100.00%	0.00%	9.26%
Con desventaja socioeconómica	249	246	98.80%	1.20%	8.54%
Estudiantes que reciben servicios de educación para migrantes	❖	❖	❖	❖	❖
Estudiantes con discapacidades	44	43	97.73%	2.27%	4.65%

❖ Las calificaciones no se muestran cuando el número de estudiantes evaluados es de 10 o menos, ya sea porque el número de estudiantes en esta categoría es demasiado pequeño para una precisión estadística o para proteger la privacidad de los estudiantes.





Libros de texto y materiales educativos

Los libros de texto adoptados por el estado de California son recomendados por los comités del distrito, adoptados por la mesa directiva y, posteriormente, adquiridos. Cada sitio, a través de fondos proporcionados por el distrito, ha sido capaz de brindarle a cada estudiante una copia de cada libro de texto principal para utilizar en clase y llevar a casa para hacer los deberes.

El distrito ha adquirido libros de texto y materiales educativos para los estudiantes de jardín de infantes a duodécimo grado; dichos libros de texto y materiales educativos son utilizados por los estudiantes de cada grado en cada escuela. La mesa directiva del Distrito escolar unificado de Pittsburg declaró durante su reunión de junta escolar de otoño que PUSD proporcionó suficientes libros de texto y materiales educativos acordes al ciclo del marco de plan de estudios adoptado por la junta estatal.

Lista de libros de texto y materiales educativos		Año escolar 2023-2024
Materia	Libro de texto	Adoptados
Lectura/Lengua y literatura inglesa	<i>Reading Wonders</i> , Macmillan McGraw Hill ELD <i>Reading Wonders</i> , Macmillan McGraw Hill (K-5) DI Lecturas Maravillas, McGraw Hill	2017
Matemáticas	<i>Go Math!</i> , Houghton Mifflin Harcourt (K-5)	2016
Ciencias	Amplify Education, Amplify Science (K-5)	2022
Historia/Ciencias sociales	History/Social Science for California, Scott Foresman (K-5)	2006

Disponibilidad de libros de texto y materiales educativos

La siguiente es una lista del porcentaje de estudiantes que no cuentan con sus propios libros de texto y materiales educativos asignados.

Porcentaje de estudiantes que no cuentan con materiales por materia		Año escolar 2023-2024
Escuela Willow Cove	Porcentaje de faltantes	
Lectura/Lengua y literatura inglesa	0%	
Matemáticas	0%	
Ciencias	0%	
Historia/Ciencias sociales	0%	
Artes visuales y escénicas	0%	
Lengua extranjera	0%	
Salud	0%	

Acceso público a Internet

El acceso a Internet está disponible en las bibliotecas públicas y otros lugares accesibles al público (por ejemplo, la Biblioteca Estatal de California). Por lo general, el acceso a Internet de las bibliotecas y los lugares públicos se proporciona según el orden de llegada. Otras restricciones de utilización incluyen las horas de uso, el tiempo durante el que una computadora puede usarse (dependiendo de la disponibilidad), los tipos de programas disponibles en cada estación de trabajo y la capacidad para imprimir documentos.

Calidad de los libros de texto

La tabla siguiente presenta los criterios requeridos para escoger los libros de texto y los materiales educativos.

Calidad de los libros de texto	
Año escolar 2023-2024	
Criterios	Sí/No
¿Los libros de texto han sido adoptados de la lista más reciente aprobada por el estado o por la junta rectora local?	Sí

Vigencia de los libros de texto

Esta tabla muestra la fecha en que se llevó a cabo la audiencia pública más reciente donde se adoptó una resolución sobre la suficiencia de los materiales educativos.

Vigencia de los libros de texto	
Año escolar 2023-2024	
Fecha de recolección de datos	
	9/13/2023





Buen estado de la instalación escolar

La tabla muestra los resultados de la inspección más reciente que se realizó en la escuela usando la Herramienta de inspección de instalaciones (Facility Inspection Tool, FIT) o el formulario escolar equivalente. Esta inspección determina el buen estado de la instalación escolar; usa las calificaciones: en buenas condiciones, condiciones regulares o malas condiciones. El resumen general de las condiciones de la instalación se califica en: ejemplar, bueno, regular o malo. No se encontraron deficiencias cuando se realizó la inspección de las instalaciones de la escuela.

Buen estado de la instalación escolar		Año escolar 2023-2024
Elementos inspeccionados	Estado de mantenimiento	
Sistemas: Fugas de gas, alcantarillado, sistemas mecánicos (calefacción, ventilación y climatización)	Bueno	
Interior: Superficies interiores (pisos, techos, paredes y marcos de las ventanas)	Bueno	
Limpieza: Control de plagas/pestes, limpieza general	Bueno	
Eléctrico: Sistemas eléctricos	Bueno	
Sanitarios y bebederos: Sanitarios, lavabos y bebederos	Bueno	
Seguridad: Prevención de incendios, sistemas de emergencia, materiales peligrosos	Bueno	
Estructura: Condición de las estructuras, techos	Bueno	
Exterior: Ventanas, puertas, rejas, bardas, terrenos y patios de juego	Bueno	
Resumen general de las condiciones de la instalación	Bueno	
Fecha del informe más reciente de la FIT	8/2/2023	

Instalaciones escolares

La Escuela Primaria Willow Cove abrió sus puertas en diciembre de 1996. La escuela consta de un edificio de oficinas, una biblioteca, una oficina de asesoría, un salón de oratoria y un salón de usos múltiples. Hay 18 salones de clase fijos con cuatro estaciones de trabajo anexas. Además, tenemos ocho salones semifijos, nueve salones transportables y otro salón transportable que funciona como laboratorio informático. Otra sala más pequeña funciona como un laboratorio informático adicional.

Hay tres conserjes equivalentes de tiempo completo (full-time equivalent, FTE) para la jornada regular. El jefe de conserjería trabaja en el sitio desde la mañana temprano hasta la tarde, y los dos conserjes nocturnos trabajan en el sitio desde la tarde hasta la noche. El personal de administración y limpieza se reúne para debatir los problemas que puedan surgir en las instalaciones. Examinamos las nuevas políticas del distrito, estatales y federales según sea necesario.

Todas las mañanas antes de las clases, los maestros y los supervisores están de servicio para garantizar que todos los estudiantes estén supervisados. Los estudiantes no tienen permitido permanecer afuera solos.

Al comienzo del año escolar, los maestros y los supervisores deben realizar mantenimiento del parque, tareas en el comedor y tareas antes y después de clase. La administración ofrece su ayuda durante cada parte del día.

El sitio recibe inspecciones mensuales de conformidad con las pautas generadas por la sentencia del caso de Williams. En este momento, no tenemos discrepancias relacionadas con la seguridad que no se hayan corregido. Los administradores del sitio y el personal de conserjería se encargan de la limpieza diaria de la escuela.

Los baños se limpian de forma rutinaria, se registran las discrepancias, se crean pedidos de trabajo y se realizan correcciones de manera oportuna. El recinto y las instalaciones escolares son adecuados para la inscripción estudiantil asignada al sitio. Las tareas de mantenimiento aplazadas se programan y completan de manera puntual. Se instalaron paneles solares durante el verano de 2010.

Al trabajar con el distrito y utilizar los fondos del distrito, remodelamos todos los baños de los estudiantes y pintamos la escuela. Se proporciona un cuidado regular para mantener todas las superficies donde los estudiantes juegan y caminan alrededor de la escuela y en el patio de juego. Agregamos y renovamos las cortezas de árboles que rodean la escuela, y se proporcionó un cuidado especial para mejorar el diseño paisajístico. Se instaló una estructura de juegos durante el verano de 2011 y se realizó una ceremonia de corte inaugural para una nueva estructura de juegos propioceptivos en septiembre de 2014. El distrito utilizó los fondos de bonos aprobados por los votantes para construir un salón de usos múltiples o gimnasio nuevo, convertir el salón de usos múltiples o gimnasio anterior en una biblioteca muy grande y convertir la biblioteca anterior en una sala de conferencia con dos oficinas.

Desarrollo profesional

El Plan de Responsabilidad y Control Local (Local Control Accountability Plan, LCAP) y el Plan Escolar para el Rendimiento Académico Estudiantil (School Plan for Student Achievement, SPSA) de los sitios registran el enfoque seleccionado para el desarrollo profesional. Los datos del rendimiento académico impulsan la selección de oportunidades de aprendizaje para adultos. En función de los datos sobre el rendimiento académico, incluidos los datos de grupos de estudiantes de pocos recursos, el distrito sigue centrando el desarrollo profesional en la integración de los Estándares Estatales Comunes en Lengua y Literatura Inglesa (English Language Arts, ELA) y Matemáticas, Equidad, Aprendizaje Socioemocional y Sistema de apoyo de múltiples niveles.

Cada maestro participa en tres días de desarrollo profesional. Además, los maestros colaboran entre sí en reuniones entre departamentos/grados. Los administradores del sitio también brindan apoyo y comparten su opinión con los miembros del personal en lo referente a mejoras específicas. Los maestros de Pittsburg colaboran con sus colegas para elaborar las lecciones o unidades comunes que dictan en sus aulas.

Hay diversos institutos de verano integrales. Hay capacitaciones exhaustivas disponibles para apoyar la implementación de planes de estudios fundamentales, programas de intervención, Desarrollo del Inglés (English Language Development, ELD), e incluyen, entre otras, la participación estructurada, redacción expositiva, comprensión lectora y Matemáticas. Se proporciona compensación a los maestros que asisten al desarrollo profesional fuera de la jornada laboral.

Días de desarrollo profesional

Cantidad de días escolares dedicados al desarrollo del personal y a la mejora continua

2021-22	3
2022-23	3
2023-24	3





Colocación y preparación de maestros

Los datos sobre maestros que se muestran en este SARC se refieren a los años escolares 2020-21 y 2021-22. Los datos sobre maestros que se muestran en el SARC 2022-2023 no estarán disponibles hasta el 1.º de febrero de 2024 y, por lo tanto, no se incluyen. Estas tablas muestran la cantidad y el porcentaje de autorizaciones o asignaciones de maestros, así como la cantidad total y el porcentaje de puestos de enseñanza a nivel escolar, estatal y del distrito. Por preguntas relacionadas con la asignación de maestros fuera de su área de competencia en la asignatura o con el estado de la acreditación de los maestros, visite el sitio web de la Comisión de California para la Acreditación de Maestros en <https://www.ctc.ca.gov/>.

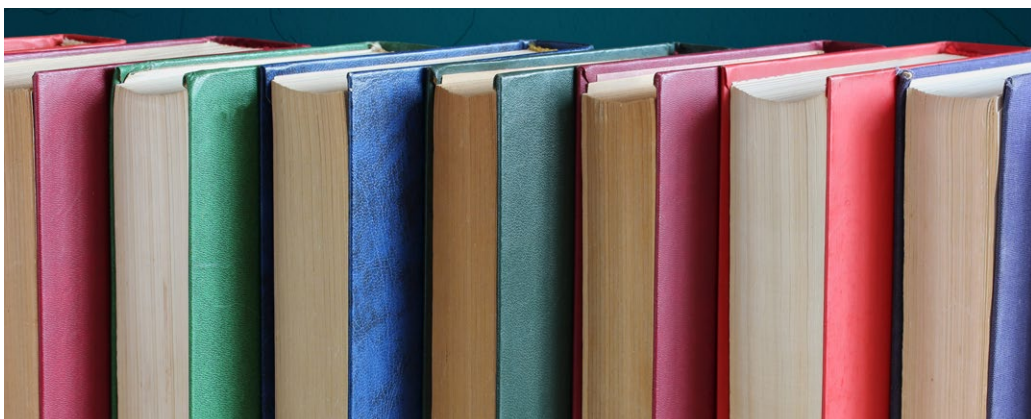
Colocación y preparación de maestros					Año escolar 2020-2021	
Autorización/asignación	Número de escuela	Porcentaje de escuelas	Número de distrito	Porcentaje de distrito	Número del estado	Porcentaje del estado
Totalmente acreditado (en forma preliminar o autorizada) para la asignatura y la colocación de los estudiantes (asignados apropiadamente)	29.3	90.7%	465.3	89.2%	228,366.1	83.1%
Titulares de una acreditación para práctica profesional con asignación apropiada	0.0	0.0%	5.2	1.0%	4,205.9	1.5%
Maestros sin acreditación y asignaciones incorrectas (designación "no efectivo" según ESSA)	0.0	0.0%	13.9	2.7%	11,216.7	4.1%
Maestros acreditados con asignaciones fuera de campo (designación "fuera de campo" según ESSA)	1.0	3.1%	15.9	3.0%	12,115.8	4.4%
Desconocido	2.0	6.2%	21.1	4.1%	18,854.3	6.9%
Puestos de maestros en total	32.2	100.0%	521.5	100.0%	274,759.1	100.0%

Colocación y preparación de maestros					Año escolar 2021-2022	
Autorización/asignación	Número de escuela	Porcentaje de escuelas	Número de distrito	Porcentaje de distrito	Número del estado	Porcentaje del estado
Totalmente acreditado (en forma preliminar o autorizada) para la asignatura y la colocación de los estudiantes (asignados apropiadamente)	28.8	87.4%	449.5	85.0%	234,405.2	84.0%
Titulares de una acreditación para práctica profesional con asignación apropiada	2.0	6.1%	16.0	3.0%	4,853.0	1.7%
Maestros sin acreditación y asignaciones incorrectas (designación "no efectivo" según ESSA)	1.1	3.3%	19.7	3.7%	12,001.5	4.3%
Maestros acreditados con asignaciones fuera de campo (designación "fuera de campo" según ESSA)	1.0	3.0%	17.5	3.3%	11,953.1	4.3%
Desconocido	0.0	0.2%	26.1	5.0%	15,831.9	5.7%
Puestos de maestros en total	33.0	100.0%	529.0	100.0%	279,044.8	100.0%

Nota: Los datos de estas tablas se basan en el estado de equivalente de tiempo completo (Full Time Equivalent, FTE). Un FTE equivale a un miembro del personal que trabaja a tiempo completo. Un FTE también puede representar a dos miembros del personal que trabajan el 50 % cada uno del tiempo completo. Asimismo, una asignación se define como un puesto al que es asignado un educador según el entorno, la asignatura y el nivel de grado correspondiente. Una autorización se define como los servicios que está autorizado a suministrar un educador a los estudiantes.

Los datos provienen del Sistema de Contabilidad de Asignaciones de California (California State Assignment Accountability System, CalSAAS) suministrado por la Comisión para la Acreditación de Maestros. Para obtener más información sobre el CalSAAS, visite la página web de CALPADS en <https://www.cde.ca.gov/ds/sp/cl/calpadsupdfash201.asp>.

Para obtener más información sobre las definiciones que se describieron anteriormente, consulte la página web de Definiciones Actualizadas Equidad de Maestros en <https://www.cde.ca.gov/pd/ee/teacherequitydefinitions.asp>.





Maestros sin acreditación y asignaciones incorrectas (considerados "no efectivos" según ESSA)

Esta tabla muestra el número de autorizaciones/asignaciones de maestros, así como la cantidad total de maestros sin acreditación y asignaciones incorrectas a nivel escolar. Por preguntas relacionadas con los permisos, las exenciones y las asignaciones incorrectas de maestros, visite el sitio web de la Comisión de California para la Acreditación de Maestros en <https://www.ctc.ca.gov/>.

Maestros sin acreditación y asignaciones incorrectas	Datos de dos años	
	Autorización/asignación	2020-21
Permisos y exenciones	0.0	0.1
Asignaciones incorrectas	0.0	1.0
Puestos vacantes	0.0	0.0
Total de maestros sin acreditación y asignaciones incorrectas	0.0	1.1

Maestros acreditados con asignaciones fuera de campo (considerados "fuera de campo" según ESSA)

Esta tabla muestra la cantidad de maestros y el total de maestros con la designación fuera de campo a nivel escolar.

Para obtener más información sobre las definiciones que se describieron anteriormente, consulte el Manual de Asignaciones de la Comisión de California para la Acreditación de Maestros en <https://www.ctc.ca.gov/credentials/manuals>.

Maestros acreditados con asignaciones fuera de campo	Datos de dos años	
	Indicador	2020-21
Maestros acreditados autorizados con un permiso o una exención	1.0	1.0
Opciones para asignaciones locales	0.0	0.0
Total de maestros fuera de campo	1.0	1.0

Asignaciones a clase

Esta tabla muestra la cantidad de maestros y el total de maestros con la designación fuera de campo a nivel escolar.

Los datos sobre asignaciones incorrectas o puestos vacantes para maestros deben encontrarse disponibles en la oficina del personal del distrito.

Asignaciones a clase	Datos de dos años	
	Indicador	2020-21
Asignaciones incorrectas para estudiantes del idioma inglés (un porcentaje de todas las clases con estudiantes del idioma inglés que dictan los maestros con asignaciones incorrectas)	0.0%	3.1%
Sin acreditación, permiso ni autorización para enseñar (un porcentaje de todas las clases que dictan los maestros sin un registro de autorización para enseñar)	0.0%	0.0%

Los datos provienen del Sistema de Contabilidad de Asignaciones de California (California State Assignment Accountability System, CalSAAS) suministrado por la Comisión para la Acreditación de Maestros. Para obtener más información sobre el CalSAAS, visite la página web de CALPADS en <https://www.cde.ca.gov/ds/sp/cl/calpadsupdf201.asp>.

Para obtener más información sobre las definiciones que se describieron anteriormente, consulte la página web de Definiciones Actualizadas Equidad de Maestros en <https://www.cde.ca.gov/pd/ee/teacherequitydefinitions.asp>.



Asesores académicos y personal de apoyo escolar

Esta tabla muestra información sobre los asesores académicos y el personal de apoyo escolar y su equivalente de tiempo completo (full-time equivalent, FTE).

Datos sobre la proporción de estudiantes con respecto a los asesores académicos y el personal de apoyo escolar

Año escolar 2022-2023

	Proporción
Estudiantes con respecto a asesores académicos	◇
Personal de apoyo	FTE
Asesor (académico, social/ de comportamiento o desarrollo profesional)	1.00
Maestro de biblioteca y medios audiovisuales (bibliotecario)	1.00
Personal de servicio de biblioteca y medios audiovisuales (auxiliar docente)	0.00
Psicólogo	0.80
Trabajador social	0.00
Enfermero	1.00
Especialista del habla, lenguaje y audición	1.00
Especialista de recursos (no docente)	1.00

◇ No corresponde.



Datos financieros

Los datos financieros que se muestran en este SARC se refieren al año fiscal 2021-2022. La información fiscal más actualizada proporcionada por el estado siempre es dos años anterior al año escolar presente, y un año anterior a la mayoría de los datos incluidos en este informe. Para conocer más detalles sobre los gastos escolares en todos los distritos de California, consulte la página de Gastos actuales en educación y gastos por estudiante, del Departamento de Educación de California (California Department of Education, CDE), en www.cde.ca.gov/ds/fd/ec. Para obtener información sobre los sueldos de los maestros en todos los distritos de California, consulte la página Salarios y prestaciones acreditados, del CDE, en www.cde.ca.gov/ds/fd/cs. Para buscar gastos y sueldos para un distrito escolar específico, consulte la página Ed-Data, en www.ed-data.org.

Datos financieros del distrito

Esta tabla muestra información sobre los sueldos de los maestros y del personal administrativo del distrito y compara las cifras con los promedios estatales de los distritos de tipo y tamaño similares. Nota: Los datos sobre salarios del distrito no incluyen los beneficios.

Datos sobre sueldos	Año fiscal 2021-2022	
	Distrito Escolar de Pittsburg	Distrito de tamaño similar
Sueldo de un maestro principiante	\$56,179	\$54,190
Sueldo medio de un maestro	\$83,896	\$85,111
Sueldo más alto de un maestro	\$104,258	\$104,998
Sueldo promedio de un director de escuela primaria	\$141,149	\$132,492
Sueldo promedio de un director de escuela secundaria	\$150,465	\$140,986
Sueldo promedio de un director de escuela preparatoria	\$164,739	\$153,884
Sueldo del superintendente	\$247,200	\$255,502
Sueldos de los maestros: porcentaje del presupuesto	33.42%	32.09%
Sueldos de administrativos: porcentaje del presupuesto	6.08%	5.25%

Comparación de datos financieros

Esta tabla muestra los gastos escolares por estudiante de fuentes no restringidas y el sueldo promedio de un maestro, y lo compara con los datos del distrito y estatales.

Comparación de datos financieros	Año fiscal 2021-2022	
	Gastos por estudiante de fuentes no restringidas	Sueldo anual promedio de un maestro
Escuela Willow Cove	\$8,718	\$83,068
Distrito Escolar de Pittsburg	\$10,825	\$85,780
California	\$7,607	\$87,362
Escuela y distrito: diferencia porcentual	-19.5%	-3.2%
Escuela y California: diferencia porcentual	+14.6%	-4.9%

Datos financieros escolares

La tabla siguiente muestra el sueldo promedio de un maestro y un desglose de los gastos escolares por estudiante de fuentes restringidas y no restringidas.

Datos financieros escolares	
Año fiscal 2021-2022	
Gastos totales por estudiante	\$10,425
Gastos por estudiante de fuentes restringidas	\$1,707
Gastos por estudiante de fuentes no restringidas	\$8,718
Sueldo anual promedio de un maestro	\$83,068



Gastos por estudiante

Los gastos adicionales o restringidos provienen de dinero cuyo uso está controlado por la ley o por el donador. El dinero que el distrito o la junta gobernante ha designado para fines específicos no se considera restringido. Los gastos básicos o no restringidos son de dinero cuyo uso, excepto para lineamientos generales, no está controlado por la ley o por el donador.

El Departamento de Educación de California, la escuela y las oficinas distritales proporcionaron los datos para el SARC de este año. Para obtener más información sobre las escuelas y los distritos de California y las comparaciones de la escuela con el distrito, el condado y el estado, consulte la página DataQuest at <http://dq.cde.ca.gov/dataquest>. DataQuest es un recurso en línea que proporciona informes sobre responsabilidad, datos de pruebas, inscripción, graduados, deserciones, inscripciones a cursos, personal y datos sobre los estudiantes del idioma inglés. De acuerdo con la Sección 35256 del Código de Educación, cada distrito escolar debe hacer copias en papel de su informe anual actualizado, disponible, previa solicitud, a más tardar el 1.º de febrero de cada año.

Todos los datos son precisos a partir de enero de 2024.

Informe de Responsabilidad Escolar

PUBLICADO POR:

SIA School
Innovations
& Achievement
www.sia-us.com | 800.487.9234